

KIẾN TRÚC VỊ DÂN SINH: Nội dung - Cấu trúc - Nguyên tắc ứng xử

*Đoàn Thanh Hà
H&P Architects*

Ở thời kỳ công nghiệp hóa & đô thị hóa bùng nổ - song những quyền công dân cơ bản được quy định bởi Hiến pháp & pháp luật (như quyền được sống, được có nhà ở, được học tập, được mưu cầu hạnh phúc,..) vẫn chưa đến được những nhóm dân cư chịu nhiều thua thiệt / những người lao động nghèo / những đối tượng bị xem là “thấp kém”, không có tiếng nói chính danh, không được quan tâm và bị gạt ra bên lề xã hội. Đó chính là những “cộng đồng dễ bị tổn thương (về vật chất + vị thế XH + cơ hội phát triển)”- mà hầu như ở địa bàn nào cũng có - và kiến trúc vị Dân sinh hướng tới, với sứ mệnh: Đáp ứng (các hoạt động sống thiết thực của người dân) + Cải thiện (chất lượng cuộc sống) + Bù đắp (những thua thiệt về kinh tế, VH-XH) cho người dân.

Kiến trúc vị Dân sinh bao gồm ba yếu tố không thể tách riêng: Không gian thiết yếu (Nội dung), Cấu trúc nhân tạo theo cách tự nhiên (Cấu trúc) và Bộ nguyên tắc ứng xử.

1. Không gian thiết yếu:

Là những không gian dành cho các hoạt động thuộc ba tầng nhu cầu cơ bản của con người (theo tháp nhu cầu Maslow, hướng từ dưới lên): Nhu cầu sinh học cá nhân (ăn, ngủ, nghỉ, bài tiết,..); Nhu cầu an sinh (cảm giác yên tâm, an toàn thân thể, có công ăn việc làm, chỗ ở,..); Nhu cầu xã hội (muốn được trong một nhóm cộng đồng, bạn bè thân hữu tin cậy,..).

Từ đó, hình thành nên ba chuỗi dự án tương ứng với ba tầng nhu cầu này:

- Giáo dục-Y tế cấp cơ sở: Vườn vệ sinh cho đồng bào nghèo vùng cao, những cộng đồng người bị thiệt thòi ở đô thị và nông thôn
- Nhà ở nhỏ theo mô-đun: cho người dân ở vùng bị thiên tai và ở khu vực nông thôn, ngoại vi đô thị.
- Không gian thân thiện: là không gian mở cho tất cả mọi người ở những khu vực đô thị hóa ngột ngạt.

Những “Không gian thiết yếu” được hình thành từ những “Vật liệu thiết thực” (tái sử dụng, rẻ tiền, sẵn có tại địa phương) với Công nghệ xây dựng thích hợp (kết hợp phương pháp thủ công truyền thống với kỹ thuật mới tùy từng bối cảnh) và có Sự tham gia của người dân (từ khi bắt đầu xây dựng đến khi hoàn thành và nâng cấp trong quá trình sử dụng).

Ba điểm đặc trưng của những không gian này là: Đơn giản (Kiến trúc mô-đun hoá để dễ dàng thi công, bảo dưỡng, thay thế) + Linh hoạt (trong cách ghép, cách sử dụng, cách phát triển không gian) + Chi phí thấp.

- + Bỏ (Chân – Thiện) = Hậu dân sinh / Nâng dân trí / Chấn dân khí = Góp phần làm cho đời sống của người dân được đầy đủ; Nâng tầm nhận thức, tri thức của người dân; Chấn hưng ý chí, chí khí của người dân.
- + Rẻ = Chi phí hợp lý

3.3. Về Hành động: Không – Không - Không

- + Không cưỡng đoạt tự nhiên
- + Không mang (quá nhiều) vật liệu từ nơi khác đến
- + Không sử dụng (phần lớn) nhân công tình nguyện từ nơi khác

3.4. Công cụ Ba “N” (với Giáo dục-Y tế cấp cơ sở):

- + Nước: tận dụng nước mưa, tái sử dụng nước sinh hoạt
- + Năng lượng: Khuyến khích phát triển năng lượng tái tạo (mặt trời, gió,..)
- + Nguyên vật liệu: tại chỗ, tái chế, tái sử dụng

3.5. Công cụ “Ba lần” (với Nhà ở nhỏ theo mô-đun)

- + Tối thiểu có Ba tầng sử dụng (nền, sàn, mái) nhằm tiết kiệm quỹ đất, nước
- + Kiến trúc gồm Ba thành phần: Bộ khung kết cấu, hệ bao che (hai-ba lớp), phần hoàn thiện (thang, đồ đạc,..)
- + Ba kiểu mái nhà sinh lợi (phát triển nông nghiệp, năng lượng tái tạo hoặc cả hai)

3.6. Công cụ Ba “Không” (với Không gian thân thiện):

- + Không ngăn cách (không có cửa, không hàng rào)
- + Không phân biệt (trong – ngoài, kiến trúc-cảnh quan)
- + Không giới hạn (phạm vi ranh giới, đối tượng tiếp cận sử dụng)

* * * * *

Theo một thống kê trước đây thì chỉ khoảng 1% dân số thế giới có điều kiện tiếp cận Kiến trúc sư trong quá trình tạo lập những kiến trúc mới và chúng ta đều biết những cộng đồng dễ bị tổn thương chiếm phần lớn trong số 99% còn lại - đây là một thực tế đáng báo động nhưng đồng thời cũng là cơ hội rất lớn cho các Kiến trúc sư trẻ dần thân tham gia vào quá trình kiến tạo một nền Kiến trúc vì Dân sinh của-do-vì người dân Việt Nam đương đại.

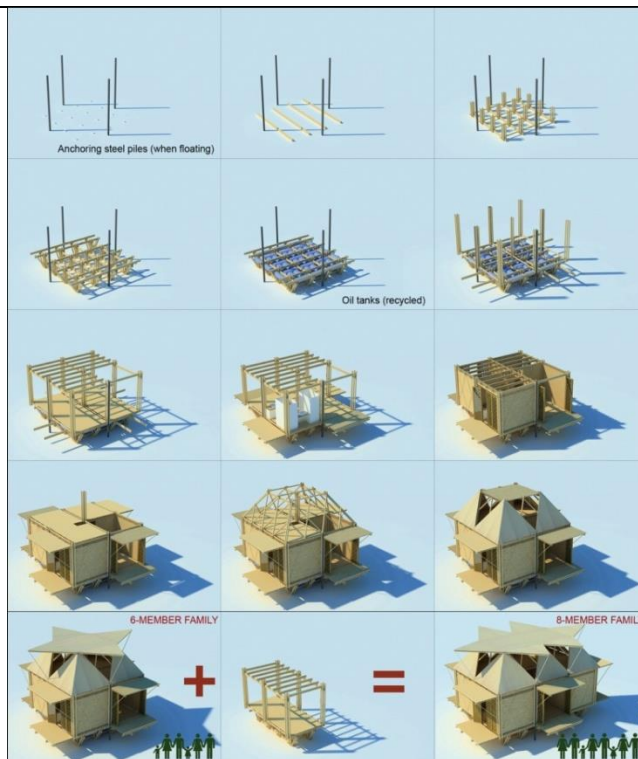
Kiến trúc vì Dân sinh góp phần vào sự tiến bộ bền vững của cộng đồng dễ bị tổn thương trên cả phương diện vật chất và tinh thần (cải thiện đời sống, vệ sinh môi trường, giáo dục nhận thức & thẩm mỹ, nâng cao ý thức, điều chỉnh hành vi, nâng cấp lối sống văn minh,..), hướng đến sự hình thành và hiện thực hoá những nhu cầu cao cấp hơn (nhu cầu hoàn thiện nhân cách & thể hiện bản thân).

Hà nội, tháng 10 năm 2019

Tài liệu tham khảo:

- Xem bài Tiến tới một nền Kiến trúc vì Cộng đồng – TS. KTS. Nguyễn Trí Thành – TCKT số 261-01-2017
- Xem bài Tiến tới một nền Kiến trúc vì Dân sinh – KTS. Đoàn Thanh Hà - TCKT số 156-04-2008

1. KHÔNG GIAN THIẾT YẾU

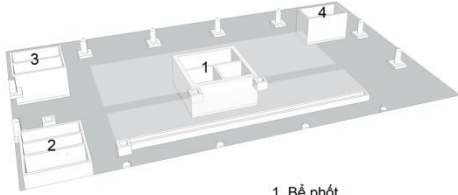


ĐẶC TRƯNG: Đơn giản – Linh hoạt – Chi phí thấp
(Tổ ấm nở hoa, Hà Nội, 2013)

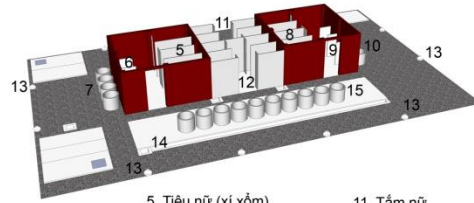


THÀNH TỐ: Vật liệu thiết thực - Công nghệ thích hợp - Người dân tham gia
(Vườn vệ sinh, Cao Bằng, 2014)

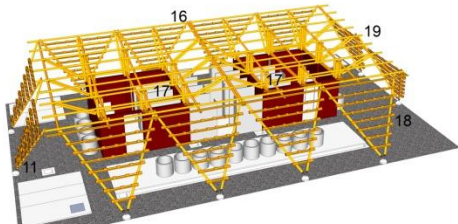
BỘ CÔNG CỤ



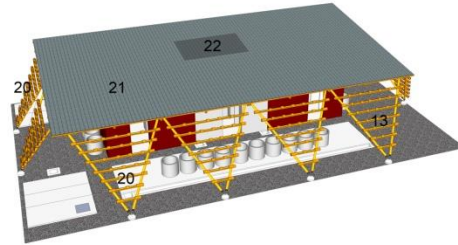
1. Bể phốt
2. Bể lọc (nước mưa & nước tái sử dụng sau giặt, rửa)
3. Bể lọc nước từ bể phốt dùng để tưới cây, rau.
4. Bể nước sạch



5. Tiểu nữ (xí xỏm)
6. Tiểu nữ
7. Chậu rửa nữ
8. Tiểu nam (xí xỏm)
9. Tiểu nam
10. Chậu rửa nam
11. Tắm nữ
12. Tắm nam
13. Đầu cột bê tông
14. Rãnh thu gom nước
15. Giặt



16. Hệ mái tre, d=8cm
17. Bể nước mái
18. Thanh tre liên kết hệ mái với đầu cột
19. Thanh gỗ chạy dọc theo thanh tre để liên kết mái tôn với hệ mái tre



20. Các thanh tre tạo nên lớp màng thực vật đồng thời tăng khả năng chịu lực cho hệ kết cấu mái
21. Mái tôn
22. Tẩm năng lượng mặt trời

Ba “N” (Giáo dục – Y tế) Vườn vệ sinh 2, Điện Biên, 2016

CÁC LOẠI TƯỜNG BAO CHE

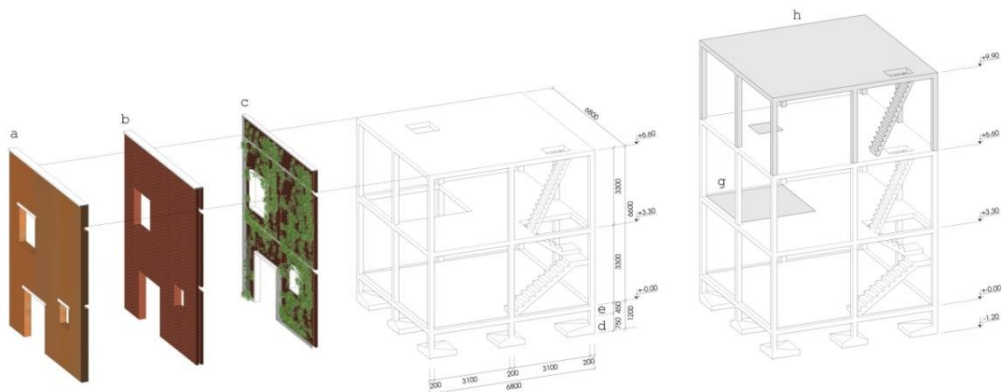
- a. Trình tường đất dày 30cm
- b. Tường 2 lớp gạch dày 30cm
- c. Cây leo + lưới thép + tường gạch dày 10cm

BỘ KHUNG CHỊU LỰC

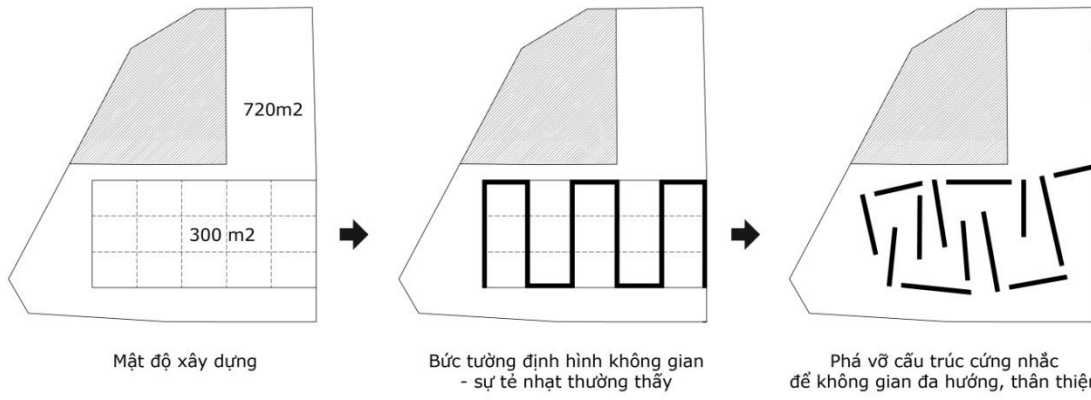
- d. Cột mặt đất ở vùng ngập lụt (-1.20)
- e. Cột mặt đất bình thường (-0.45)

PHÁT TRIỂN DIỆN TÍCH

- g. Tận dụng khoảng trống sẵn có
- h. Xây thêm tầng 3

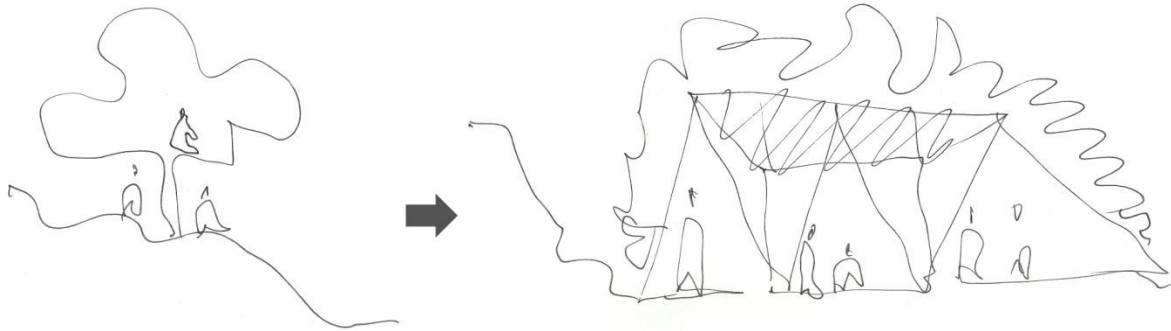


Công cụ “Ba lần” (Nhà ở nhỏ theo Mô – đun) Tổ khuyến Nông, Quảng Ninh, 2018



Công cụ Ba “Không” (Không gian thân thiện)
Không gian S, Hà Nam, 2018

2. CẤU TRÚC NHÂN TẠO THEO CÁCH TỰ NHIÊN



Ý TƯỞNG

Một cây lớn có tán lá xoè rộng toả bóng mát xuống che phủ các không gian sử dụng bên dưới và bên trong

Vườn vệ sinh, Cao Bằng, 2014
(Bối cảnh vật lý-tự nhiên-VH&XH)



Tổ ấm ruộng, Hà Tĩnh, 2015
(Định canh & định cư)



Cái hang gạch, Hà Nội, 2017
(Tổ & Hang)

CÔNG TRÌNH MINH HỌA

VƯỜN VỆ SINH (Nhu cầu sinh học)



Vườn vệ sinh, Cao Bằng, 2014



Vườn vệ sinh 2, Điện Biên, 2016



Vườn vệ sinh 3, Quảng Ninh, 2019 -

NHÀ Ở NHỎ THEO MÔ-ĐUN (Nhu cầu an sinh)



Tổ ấm nở hoa, Hà Nội, 2013



Tổ khuyến Nông, Quảng Ninh, 2018



Tổ khuyến Năng, Hải Dương, 2019-

KHÔNG GIAN THÂN THIỆN (Nhu cầu xã hội)



BES pavilion, Hà Tĩnh, 2013



Mầu tái chế, Hà Tĩnh, 2015



KG thân thiện BE, Quảng Ninh, 2016



Không gian S, Hà Nam, 2018



Hội sinh công viên Mỏ Mạo Khê, Quảng Ninh, 2019 -